

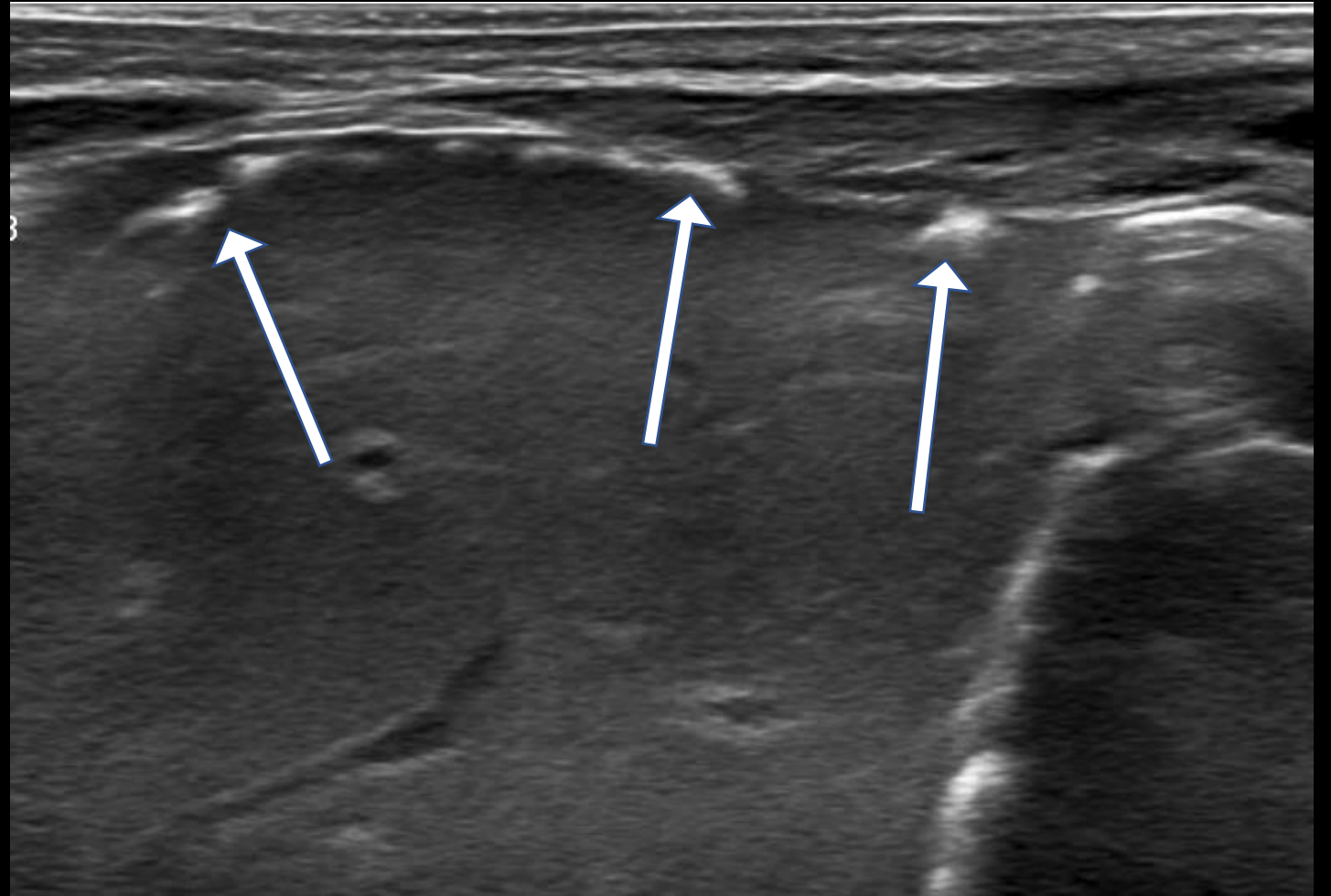
Calcifications péritonéales du nouveau-né

Romain Lacrosse

Staff de service 04/12/20

Q1: les structures fléchées
correspondent à :

- A) Un pneumopéritoine
- B) Des micro-hémorragies
sous-capsulaires
- C) Des calcifications pré-
hépatiques
- D) Un volume partiel



Q2: Des calcifications péritonéales chez le nouveau-né doivent faire rechercher en première hypothèse:

- A) Un ATCD d'infection in-utéro
- B) Un ancien hématome
- C) Une anomalie digestive
- D) Un retard de croissance

NN à terme. Grossesse sans particularité.

« Bilan de formation hyper-échogène hépatique visualisée au DAN. »

REIN PEDIATRIE

ITm0.2 IM 0.6

eL18-4

43Hz P

RV

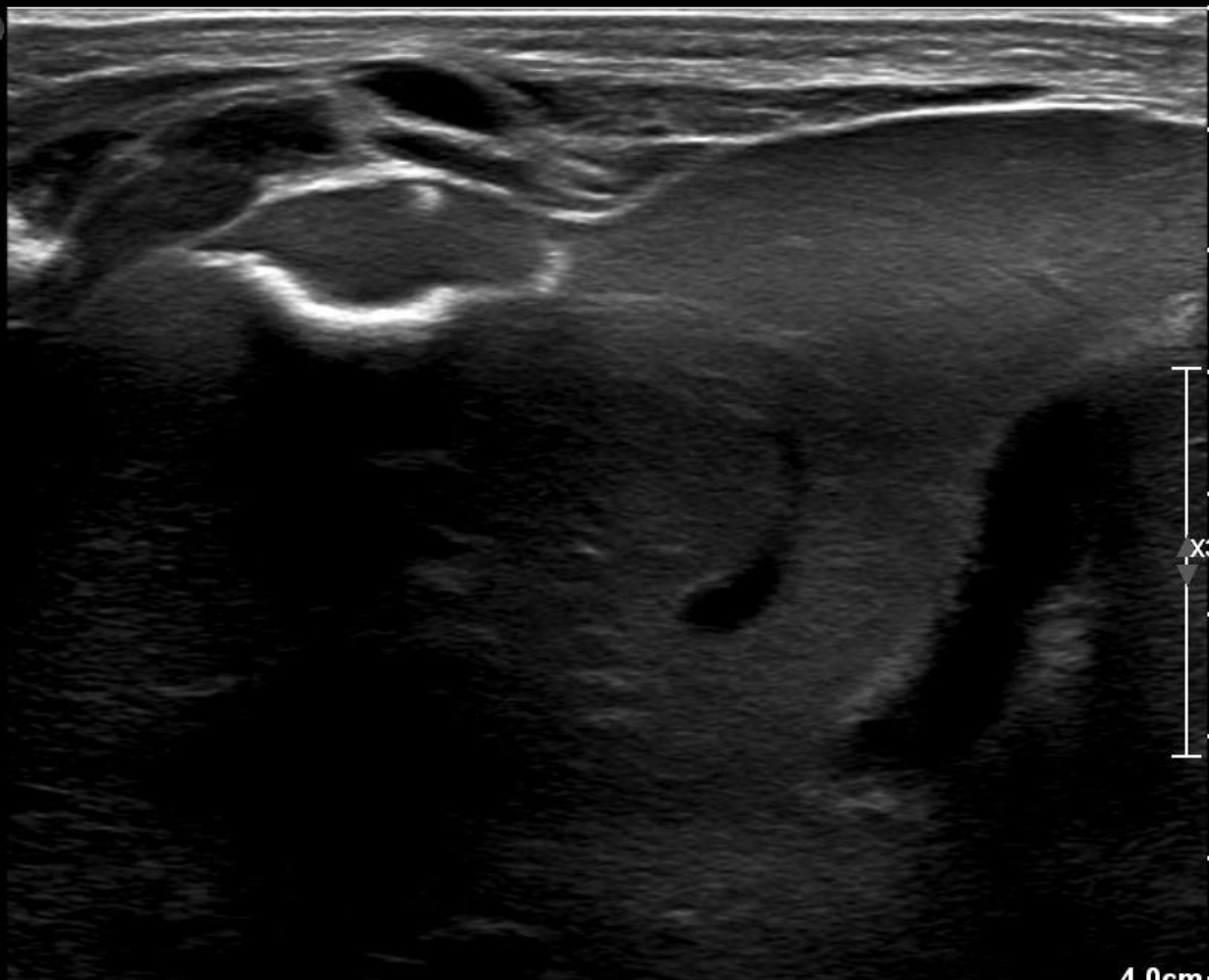
2D

40%

R Dyn 68

P Moy

Rés



M3

X3

4.0cm

REIN PEDIATRIE

ITm0.4 IM 0.8

eL18-4

13Hz

2D

72%

R Dyn 62

P Moy

Rés

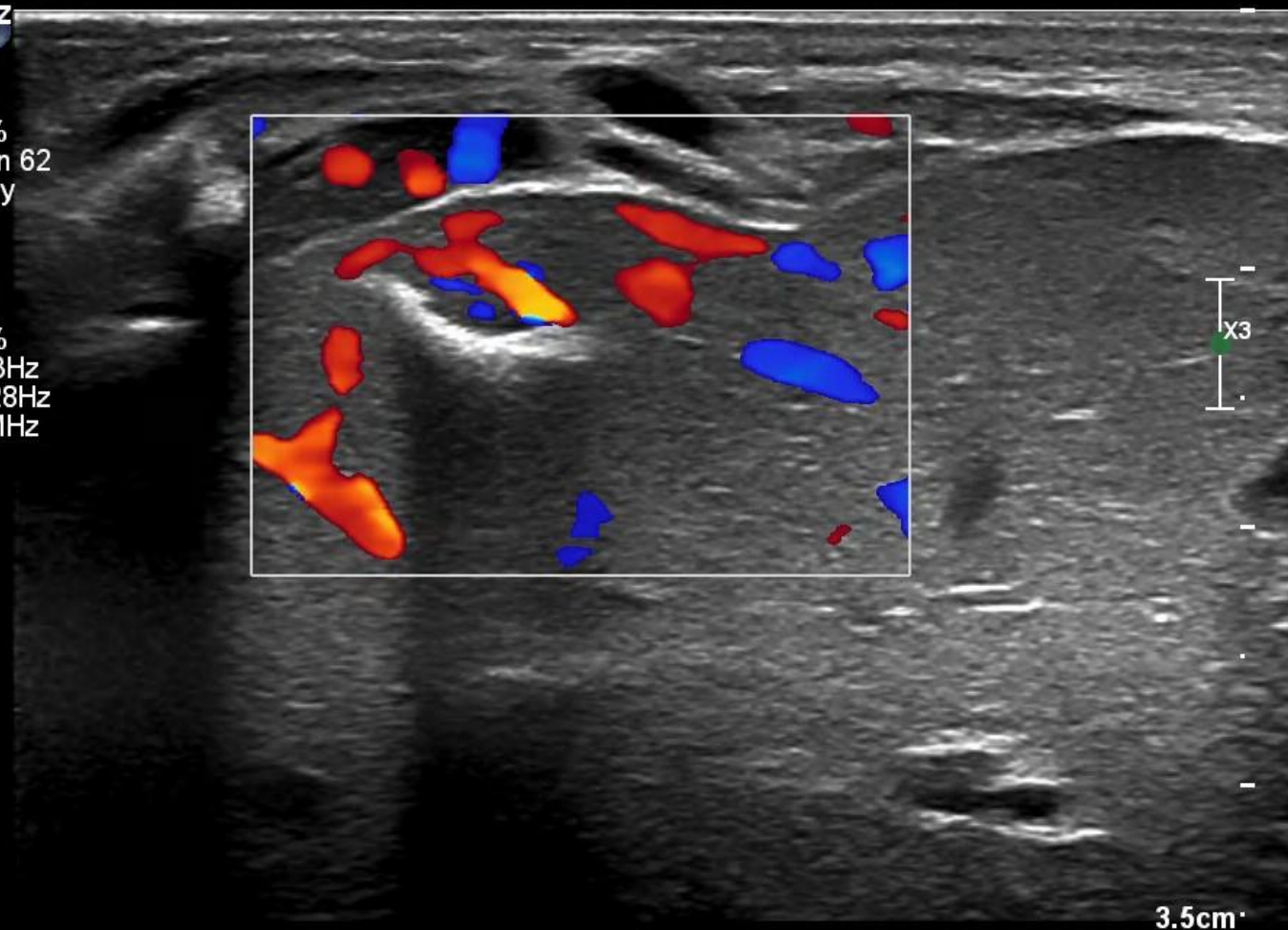
Coul

41%

433Hz

FP 28Hz

6.7MHz



M3 M6

+2.5

-2.5

cm/s

REIN PEDIATRIE

ITm0.1 IM 0.6

eL18-4

43Hz

RV

Z 1.1

2D

45%

R Dyn 68

P Moy

Rés



M3

X3

4.5cm

REIN PEDIATRIE

ITm0.1 IM 0.6

eL18-4

34Hz

RV

Z 1.1

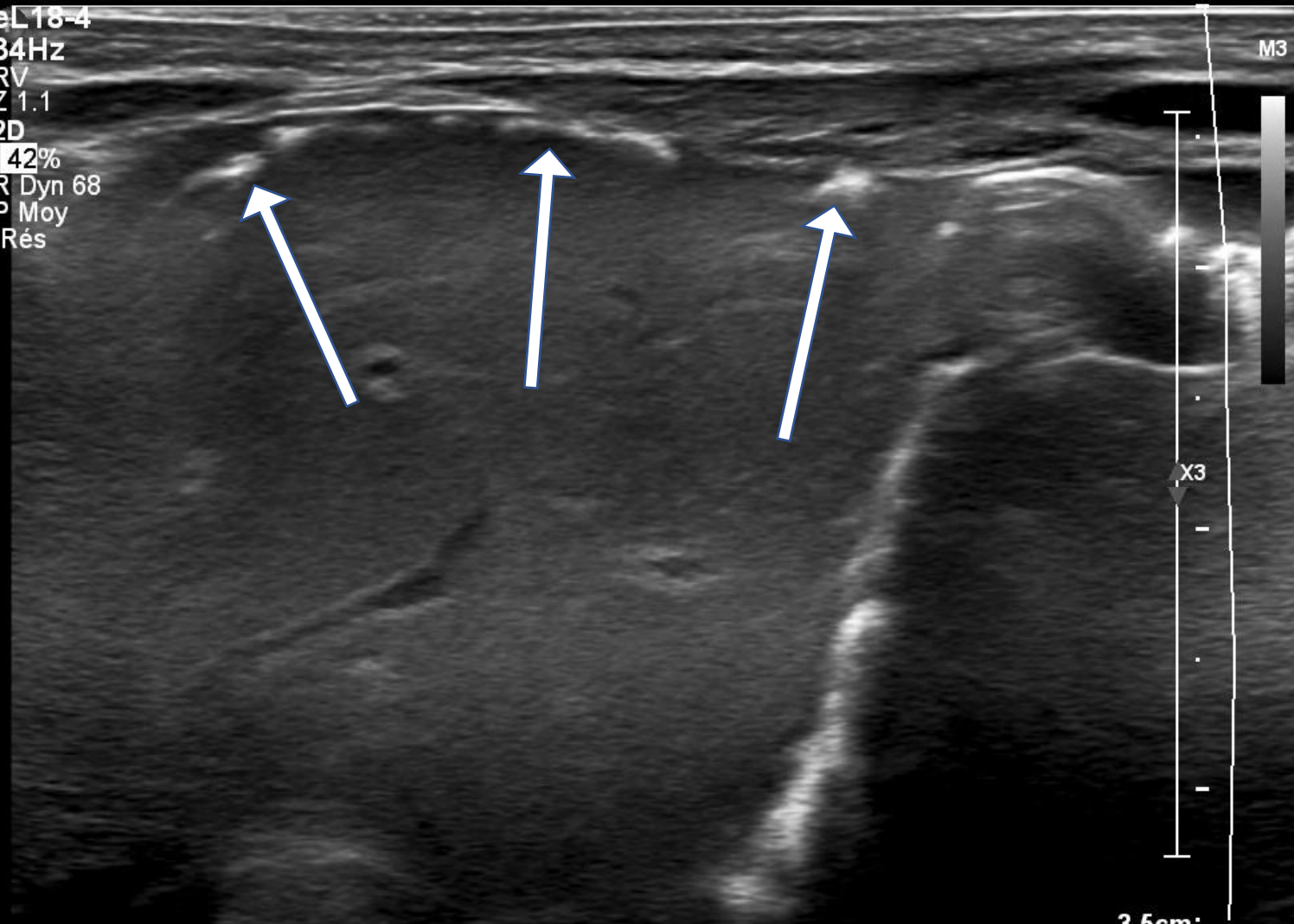
2D

42%

R Dyn 68

P Moy

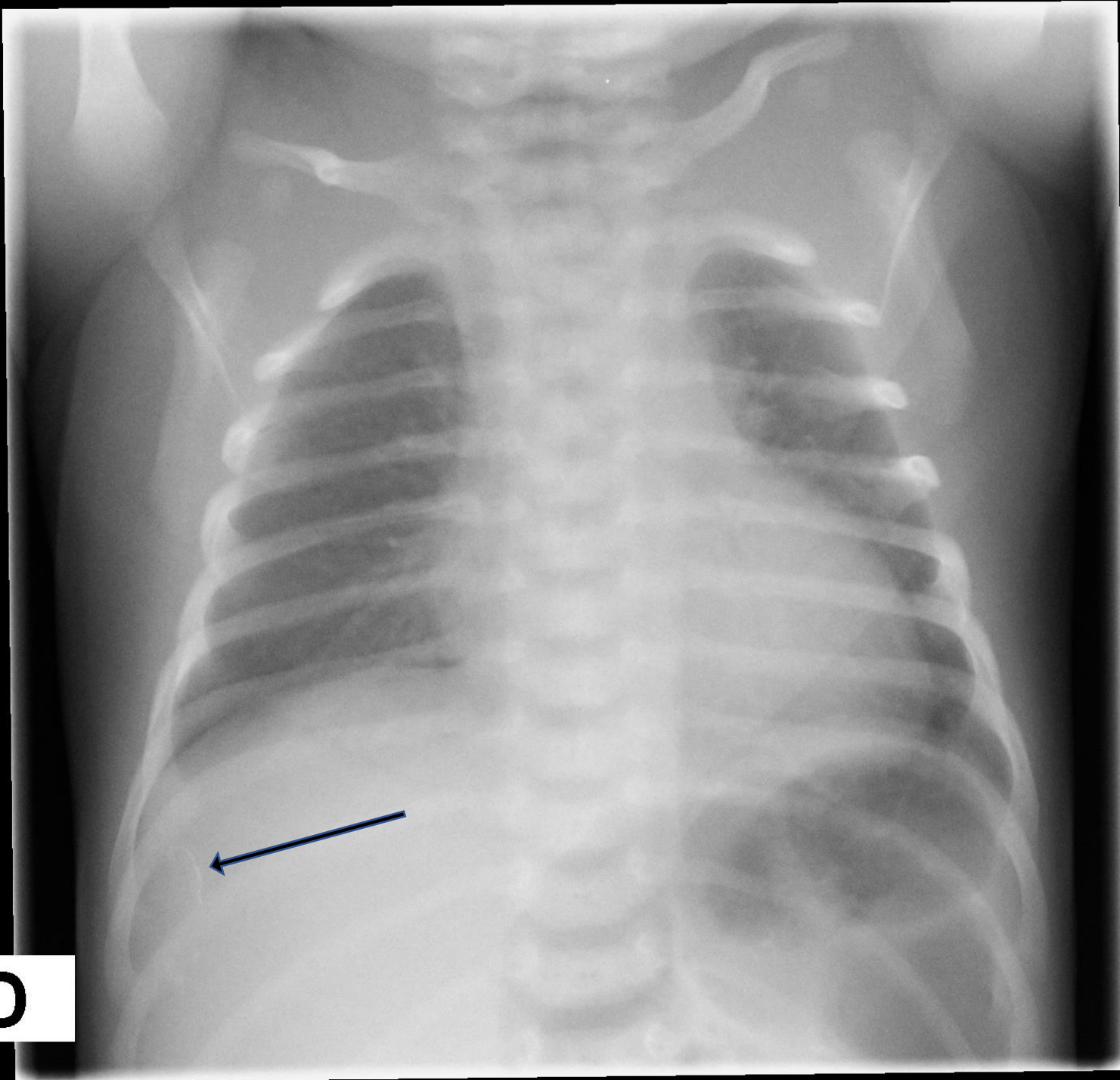
Rés



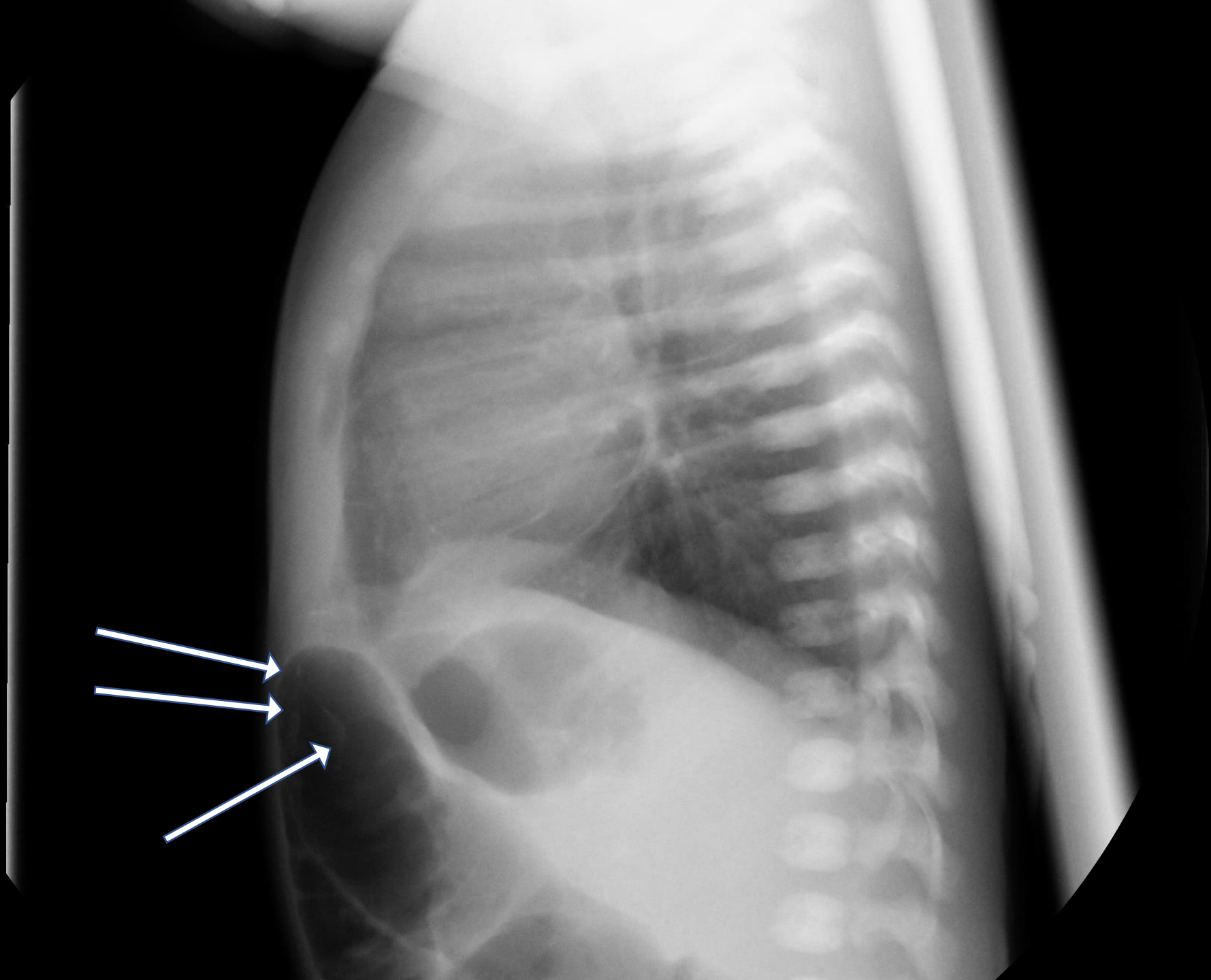
M3

X3

3.5cm



D



Cause #1:

- Péritonite méconiale ← obstruction (iléus, atrésie...)

→ Rechercher

-signe d'obstruction digestive

-complication (pseudokyste)



Case courtesy of Dr Lee-Anne Slater, Radiopaedia.org, rID: 11136

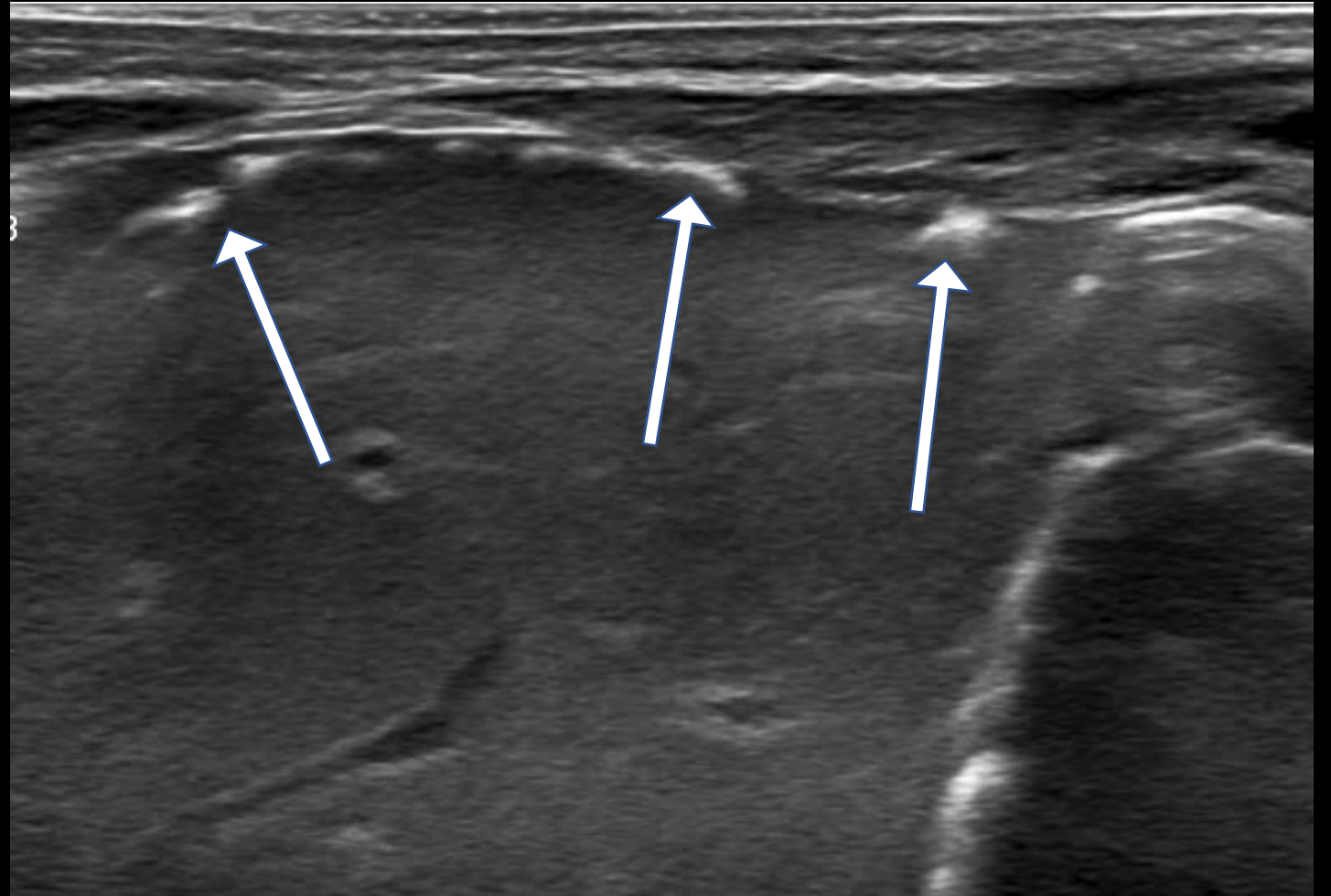


<https://www.eurorad.org/case/1453>



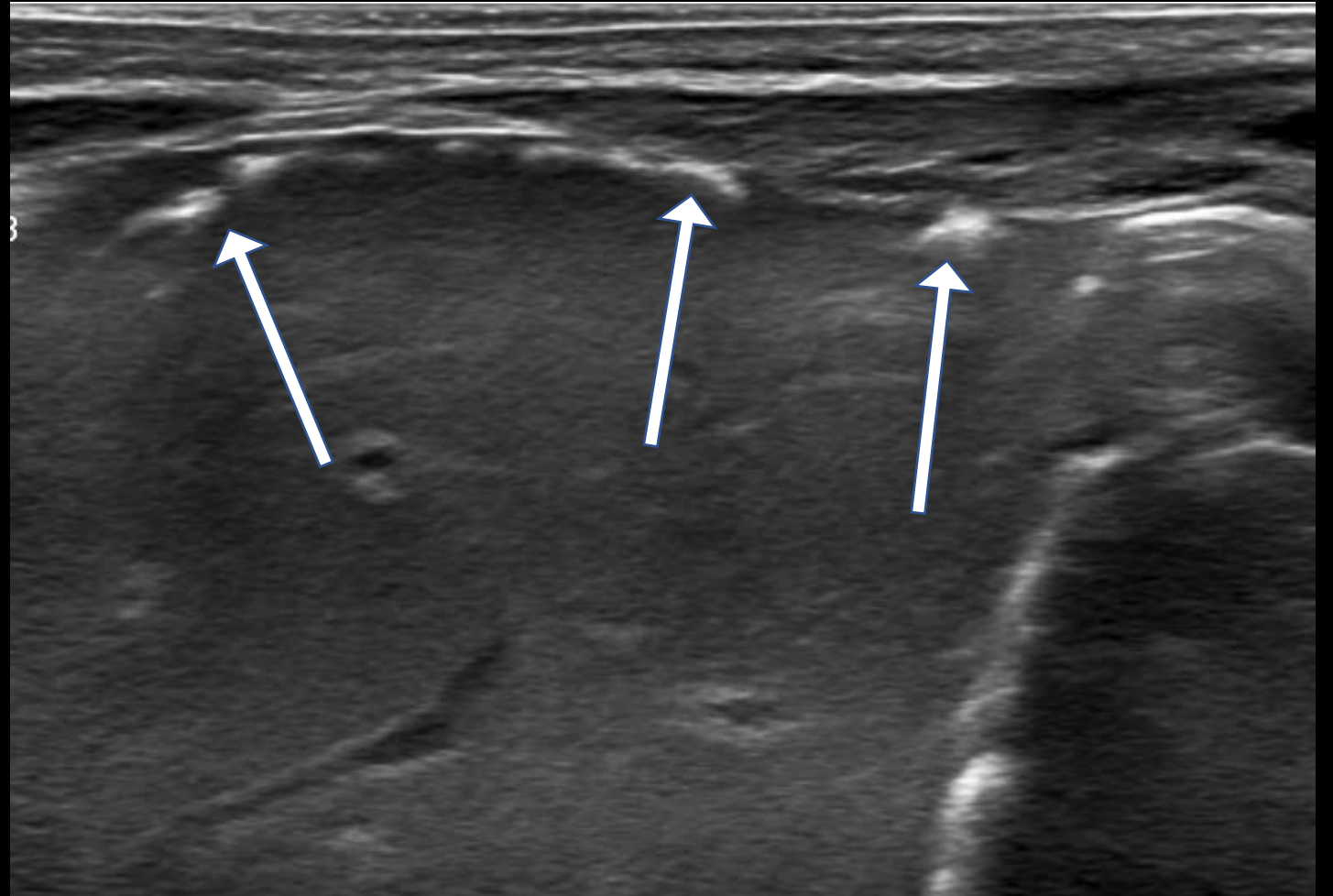
Q1: les structures fléchées
correspondent à :

- A) Un pneumopéritoine
- B) Des micro-hémorragies
sous-capsulaires
- C) Des calcifications pré-
hépatiques
- D) Un volume partiel



Q1: les structures fléchées
correspondent à :

- A) Un pneumopéritoine
- B) Des micro-hémorragies
sous-capsulaires
- C) Des calcifications pré-
hépatiques
- D) Un volume partiel



Q2: Des calcifications péritonéales chez le nouveau-né doivent faire rechercher en première hypothèse:

- A) Un ATCD d'infection in-utéro
- B) Un ancien hématome
- C) Une anomalie digestive
- D) Un retard de croissance

Q2: Des calcifications péritonéales chez le nouveau-né doivent faire rechercher en première hypothèse:

- A) Un ATCD d'infection in-utéro
- B) Un ancien hématome
- C) Une anomalie digestive
- D) Un retard de croissance

Références

- Dewan P, Faridi MM, Singhal R, Arora SK, Rathi V, Bhatt S, Aggarwal SK. *Meconium peritonitis presenting as abdominal calcification: three cases with different pathology*. Ann Trop Paediatr. 2011;31(2):163-7. doi: 10.1179/1465328111Y.0000000001. PMID: 21575323.
- Knipe H, Jones J et al. *Intra-abdominal calcification (neonatal)*. Online: <https://radiopaedia.org/articles/intra-abdominal-calcification-neonatal?lang=us>
- Pediatric Sonography, 4th ed. Marilyn J. Siegel, ed. Philadelphia, PA: Lippincott, Williams & Wilkins, p.352, 2010